

# ประสบการณ์การก้าวผ่านภาวะวิกฤตของผู้ต้องโทษประหารชีวิตใน เรือนจำกลางบางขวาง

## The Experiences of Stepping through Crisis Conditions of Death-Sentenced Prisoners in Bang Kwang Central Prison

ชาตินวภพ สมกำลัง<sup>1</sup> นีรนาท แสนสา<sup>2</sup>

Chatnavapop Somkumlung<sup>1</sup> Niranart Sansa<sup>2</sup>

<sup>1</sup>นักศึกษาระดับบัณฑิตศึกษา สาขาวิชาศึกษาศาสตร์ มหาวิทยาลัยสุโขทัยธรรมาธิราช  
<sup>2</sup>ผู้ช่วยศาสตราจารย์ ดร. ประจำสาขาวิชาศึกษาศาสตร์ มหาวิทยาลัยสุโขทัยธรรมาธิราช

### บทคัดย่อ

การวิจัยครั้งนี้มีวัตถุประสงค์เพื่อศึกษาประสบการณ์การก้าวผ่านภาวะวิกฤตของผู้ต้องโทษประหารชีวิตในเรือนจำกลางบางขวาง จังหวัดนนทบุรี ด้วยการวิจัยเชิงคุณภาพตามแนวคิดปรากฏการณ์วิทยาเชิงตีความ ผู้ให้ข้อมูล คือ อดีตผู้ต้องโทษประหารชีวิตจำนวน 6 ราย และเป็นผู้ที่กำลังต้องโทษประหารชีวิต จำนวน 2 ราย ได้มาโดยการเลือกแบบเจาะจงตามเกณฑ์ที่กำหนด เครื่องมือที่ใช้ในการเก็บรวบรวมข้อมูล ได้แก่ แบบสัมภาษณ์เชิงลึก วิเคราะห์ข้อมูลด้วยการวิเคราะห์เนื้อหาสร้างข้อสรุปแบบอุปนัยเพื่อตอบวัตถุประสงค์การวิจัย ผลการวิจัยปรากฏว่า ประสบการณ์การก้าวผ่านภาวะวิกฤตของผู้ต้องโทษประหารชีวิตในเรือนจำกลางบางขวาง จังหวัดนนทบุรี ประกอบด้วย 4 ประเด็นหลัก ได้แก่ ประเด็นหลักที่ 1 แลหลังชีวิต ประกอบด้วย 4 ประเด็นรอง ซึ่งมีอิทธิพลต่อการบ่มเพาะแนวคิดการดำเนินชีวิต คือ (1) ครอบครัว (2) การศึกษา (3) กลุ่มเพื่อน และ (4) อาชีพการงาน ประเด็นหลักที่ 2 พลาดผิดจอมจม ประกอบด้วย 3 ประเด็นรอง คือ (1) ถูกจับจนได้ (2) ตั้งทนายสู้คดี และ (3) สูดท้ายที่ประหารชีวิต ประเด็นหลักที่ 3 สร้างสมประสบการณ์ ประกอบด้วย 2 ประเด็นรอง คือ (1) มหา'ลัยชีวิต และ (2) เกาะติดลมหายใจ และประเด็นหลักที่ 4 ก้าวผ่านทะเลทุกข์ ประกอบด้วย 2 ประเด็นรอง คือ (1) พ่อผู้ให้ และ (2) ยาใจคนทัณฑ์

**คำสำคัญ:** ประสบการณ์การก้าวผ่านภาวะวิกฤต ผู้ต้องโทษประหารชีวิต เรือนจำกลางบางขวาง

### Abstract

The purpose of this research was to study the experiences of stepping through crisis conditions of death-sentenced prisoners in Bang Kwang Central Prison in Nonthaburi province. This study employed qualitative research with the use of interpretative phenomenology interpretative notion. Key informants were 6 former death-sentenced prisoners, and 2 current death-sentenced prisoners, obtained by purposive sampling according to assigned criteria. An instrument used for data collection was an in-depth interview form. Data was

analyzed by content analysis. Inductive conclusion was used to answer the research objective. Findings revealed that the experiences of stepping through crisis conditions of death-sentenced prisoners in Bang Kwang Central Prison in Nonthaburi province composed of 4 main issues. Main issue 1: Looking back on life composed of 4 sub-issues influencing the inculcating of concept on way of life which were (1) family, (2) education, (3) friends' group, and (4) occupation. Main issue 2: Mistaken composed of 3 sub-issues which were (1) being arrested, (2) appointing defense lawyers, and (3) ending at execution. Main issue 3: Building up experiences composed of 2 sub-issues which were (1) university of life and (2) hang onto breath. Main issue 4: Stepping through the sea of bitterness composed of 2 sub-issues which were (1) father as a giver, and (2) the beloved of prisoners.

**Keywords:** Experiences of Stepping through Crisis Conditions, Death-Sentenced Prisoners, Bang Kwang Central Prison

## บทนำ

เรือนจำกลางบางขวางถูกสร้างขึ้นเพื่อให้เป็นเรือนจำที่มีความมั่นคงแข็งแรงระดับสูง (Maximum security) โดยได้นำแบบก่อสร้างเรือนจำต่างๆทั้งในยุโรปและอเมริกามาปรับให้เข้ากับวัตถุประสงค์ของกรมราชทัณฑ์ไทย โดยสร้างอยู่บนเนื้อที่ 198 ไร่ 3 งาน 74 ตารางวา ภายในเรือนจำมีหอคอยสูง 30 เมตรอยู่ตรงกลางเพื่อให้เจ้าหน้าที่สามารถสังเกตการณ์ได้รอบทิศ มีกำแพงคอนกรีตรอบนอกสูงจากฐาน 6 เมตร ยาว 2,406 เมตร ลึกลงไปใต้ดินอีก 1 เมตร พร้อมทั้งมีป้อมรักษาการณ์เป็นระยะๆรวม 20 ป้อม เหนือกำแพงโดยรอบซึ่งสายไฟฟ้าแรงสูง มีการกั้นกำแพงภายในให้แยกเป็นแดน แต่ละแดนมีประตูคอกเป็นเรือนจำเล็กๆรวมด้วยกัน 14 แแดน สำหรับเรือนนอนของผู้ต้องขังเป็นตึกสองชั้นพื้นคอนกรีต โดยแบ่งเป็นห้องสองข้างมีทางเดินตรงกลางมีลูกกรงเหล็กปิดกั้นหัวท้ายและกึ่งกลางตึก เพื่อกันให้ผู้ต้องขังอยู่รวมกันเป็นกลุ่มๆ ในแต่ละแดนมีตึกนอนและอาคารสำหรับรับประทานอาหาร

หน้าที่หลักของเรือนจำกลางบางขวางคือการควบคุมผู้ต้องขังที่มีกำหนดโทษระดับสูงอย่างมีประสิทธิภาพ และพัฒนาพฤติกรรมผู้ต้องขังอย่างมีคุณภาพ โดยมีหน้าที่ความรับผิดชอบ 3 ประการคือ ประการแรก ทำหน้าที่ควบคุมเฉพาะผู้ต้องขังตามคำพิพากษาของศาล จากเรือนจำและทัณฑสถานทั่วประเทศ โดยมีกำหนดโทษตั้งแต่ 15 ปีถึงประหารชีวิต ประการที่สอง ทำหน้าที่แก้ไขฟื้นฟูและพัฒนาพฤติกรรมผู้ต้องขัง โดยจัดให้มีการศึกษา การฝึกอบรมวิชาชีพ และการอบรมพัฒนาจิตใจรวมทั้งการให้สวัสดิการและดูแลสุขภาพอนามัยแก่ผู้ต้องขัง และ ประการสุดท้าย มีหน้าที่ดำเนินการประหารชีวิตนักโทษเด็ดขาดตามกฎหมาย จากหน้าที่หลักทั้งสามประการดังกล่าว เรือนจำกลางบางขวางจึงถือว่าเป็นเรือนจำเพียงแห่งเดียวในประเทศไทยที่มีแดนประหารชีวิตซึ่งผู้ต้องขังที่ได้รับโทษประหารชีวิตจะถูกนำตัวไปกักขังเพื่อรอวันเดินเข้าสู่แดนประหาร การใช้ชีวิตรอคอยความตาย ผู้ต้องขังต้องถูกจองจำอยู่ในแดนประหารชีวิตที่มีความมั่นคงสูง ที่มีมาตรการข้อบังคับในการควบคุมอันเข้มงวดสูงสุด ในสภาวะการณ์ดังกล่าว ทำให้เกิดภาวะวิกฤตทั้งด้านร่างกายและจิตใจ มีความยากลำบาก

ในการดำเนินชีวิต เกิดความเครียด ความวิตกกังวล มีสภาพจิตใจที่หดหู่ห่อเหี่ยว ท้อแท้ สิ้นหวัง หวั่นวิตกต่อชะตากรรมชีวิตของตน

จากการทบทวนวรรณกรรมที่เกี่ยวข้องกับภาวะวิกฤต และประสบการณ์ด้านจิตใจของผู้ต้องโทษประหารชีวิตพบว่ายังมีอยู่น้อยมาก ซึ่งตัวอย่างงานวิจัยที่ผ่านมา เช่น กระบวนการปรับตัวของผู้ต้องขังวัยหนุ่มในเรือนจำกลางบางขวาง (พรรณเลขา พลอยสระศรี, 2546) ปัจจัยที่มีผลต่อการปรับตัวของผู้ต้องขังให้เข้ากับสภาพแวดล้อมเรือนจำ (นิภา นิมนวล, 2548) การศึกษาความพึงพอใจของผู้ต้องขังที่มีต่อการให้บริการจัดการศึกษาในเรือนจำ (วิทวัส สิทธิพันธ์, 2549) การปรับตัวของผู้ต้องขังให้เข้ากับสภาพเรือนจำ : ศึกษาเฉพาะกรณีเรือนจำกลางบางขวาง (จารุวรรณ คงยศ, 2551) บริบทเรือนจำและการยอมรับโทษประหารชีวิต (เพ็ญพรษา ปากสิทธิ์, 2553) การเรียนรู้ความพอเพียงของชีวิตในเรือนจำและชีวิตหลังพ้นโทษ (ปฤษฎา ชนะวรรษ, 2556) ความมั่นคงในการควบคุมตนของคนหลังกำแพง (สุพจน์ อารีย์สวัสดิ์ และจิระสุข สุขสวัสดิ์, 2559) ประสบการณ์เส้นทางชีวิตสู่มหัศจรรย์หลังกำแพง (ยุหวาด หิมโตะบู้ก และจิระสุข สุขสวัสดิ์, 2559) และผลการใช้ชุดกิจกรรมแนะแนวที่มีต่อการควบคุมตนของผู้ต้องขังเรือนจำกลางบางขวาง (สำราญ วงศ์วัณู และนิธิพัฒน์ เมฆขจร, 2559) เป็นต้น งานวิจัยดังกล่าวส่วนใหญ่เป็นงานวิจัยในเชิงปริมาณ และการศึกษาส่วนใหญ่เป็นการอธิบายปรากฏการณ์ที่เกิดขึ้นเพียงปัจจัยด้านจิตสังคม ในมิติใดมิติหนึ่ง ซึ่งการศึกษาวิจัยเหล่านี้ยังขาดตอบที่ครอบคลุมมิติทางด้านจิตใจที่แสดงถึงประสบการณ์การก้าวผ่านภาวะวิกฤตของผู้ต้องโทษประหารชีวิต

ด้วยเหตุผลดังกล่าวผู้วิจัยจึงสนใจศึกษาประสบการณ์การก้าวผ่านภาวะวิกฤตของผู้ต้องโทษประหารชีวิตในเรือนจำกลางบางขวาง โดยใช้ระเบียบวิธีวิจัยเชิงคุณภาพ ทั้งนี้เพื่อให้ได้ความรู้ความเข้าใจเกี่ยวกับการเผชิญกับภาวะวิกฤต การเรียนรู้ในการก้าวข้ามภาวะวิกฤต ตลอดจนความสามารถในการปรับตัวเพื่อดำเนินชีวิตได้อย่างปกติของผู้ต้องขังเรือนจำกลางบางขวาง ซึ่งข้อค้นพบจากการวิจัยครั้งนี้จะเป็นประโยชน์ต่อการนำมาเป็นแนวทางในการช่วยเหลือ แก้ไขฟื้นฟูแก่ผู้ต้องโทษประหารชีวิตให้มีชีวิตอย่างสร้างสรรค์ เป็นประโยชน์ทั้งแก่ตนเองและสังคมต่อไป

## วัตถุประสงค์การวิจัย

เพื่อศึกษาประสบการณ์การก้าวผ่านภาวะวิกฤตของผู้ต้องโทษประหารชีวิต ในเรือนจำกลางบางขวาง

## นิยามศัพท์เฉพาะ

1. **ภาวะวิกฤต** หมายถึง สภาวะที่เกิดขึ้นกับผู้ต้องขังเมื่อเผชิญกับเหตุการณ์ที่ไม่คาดคิดว่าจะเกิดขึ้น และไม่สามารถปรับความสมดุลให้สนองรับกับเหตุการณ์ที่เกิดขึ้น ทำให้เกิดความทุกข์ทั้งทางกายและจิตใจ เกิดความเครียด ความวิตกกังวล ความสับสนวุ่นใจ ความซึมเศร้าจนไม่สามารถปรับตัวได้ตามปกติ

2. **ประสบการณ์การก้าวผ่านภาวะวิกฤต** หมายถึง การรับรู้ความสามารถของผู้ต้องขังที่แสดงออกในทางความคิด และการกระทำที่พยายามหาวิธีการในการควบคุม และจัดการกับสภาพปัญหาหรือเหตุการณ์ที่คุกคามเพื่อลดความตึงเครียดของตนเพื่อให้สภาพร่างกายและจิตใจกลับเข้าสู่สภาวะสมดุลตามปกติ

**3 ผู้ต้องโทษประหารชีวิต** หมายถึง จำเลยในคดีอาญาที่ถูกฟ้องต่อศาลโดยข้อกล่าวหาว่ากระทำความผิดและศาลสูงสุด คือ ศาลฎีกาได้มีคำพิพากษาเสร็จเด็ดขาดให้ประหารชีวิต ซึ่งผู้ต้องโทษประหารชีวิตทุกคนในประเทศไทยจะต้องถูกควบคุมตัวอยู่ที่เรือนจำกลางบางขวางเพียงเรือนจำเดียว

### วิธีดำเนินการวิจัย

การวิจัยครั้งนี้เป็นการวิจัยเชิงคุณภาพแนวปรากฏการณ์วิทยาเชิงตีความ (Interpretative phenomenology analysis: IPA) มีวิธีการดำเนินการวิจัยแต่ละขั้นตอนดังนี้

**ผู้ให้ข้อมูล** คือ ผู้ต้องโทษประหารชีวิตจำนวน 8 ราย ได้มาโดยการเลือกแบบเจาะจง (Purposive sampling) ตามเกณฑ์คัดเลือกคือ เป็นบุคคลที่ถูกควบคุมตัวอยู่ในเรือนจำกลางบางขวางโดยรับโทษตั้งแต่ 9 ปีขึ้นไปเป็นผู้ต้องโทษประหารชีวิตทั้งที่ได้รับความพระราชทานอภัยโทษแล้วและยังไม่ได้รับอภัยโทษ เป็นผู้มีความพร้อมทั้งร่างกายและจิตใจที่ยินดีให้ข้อมูล และเป็นผู้มีความสมัครใจเข้าร่วมการวิจัย

**เครื่องมือที่ใช้ในการเก็บรวบรวมข้อมูล** คือ แนวคำถามสัมภาษณ์แบบกึ่งโครงสร้างที่ผู้วิจัยพัฒนาขึ้น โดยผ่านการพิจารณาจากอาจารย์ที่ปรึกษาเพื่อใช้ค้นหาคำตอบ เทปบันทึกเสียง แบบบันทึกการสังเกตแบบมีส่วนร่วม และแบบบันทึกภาคสนาม

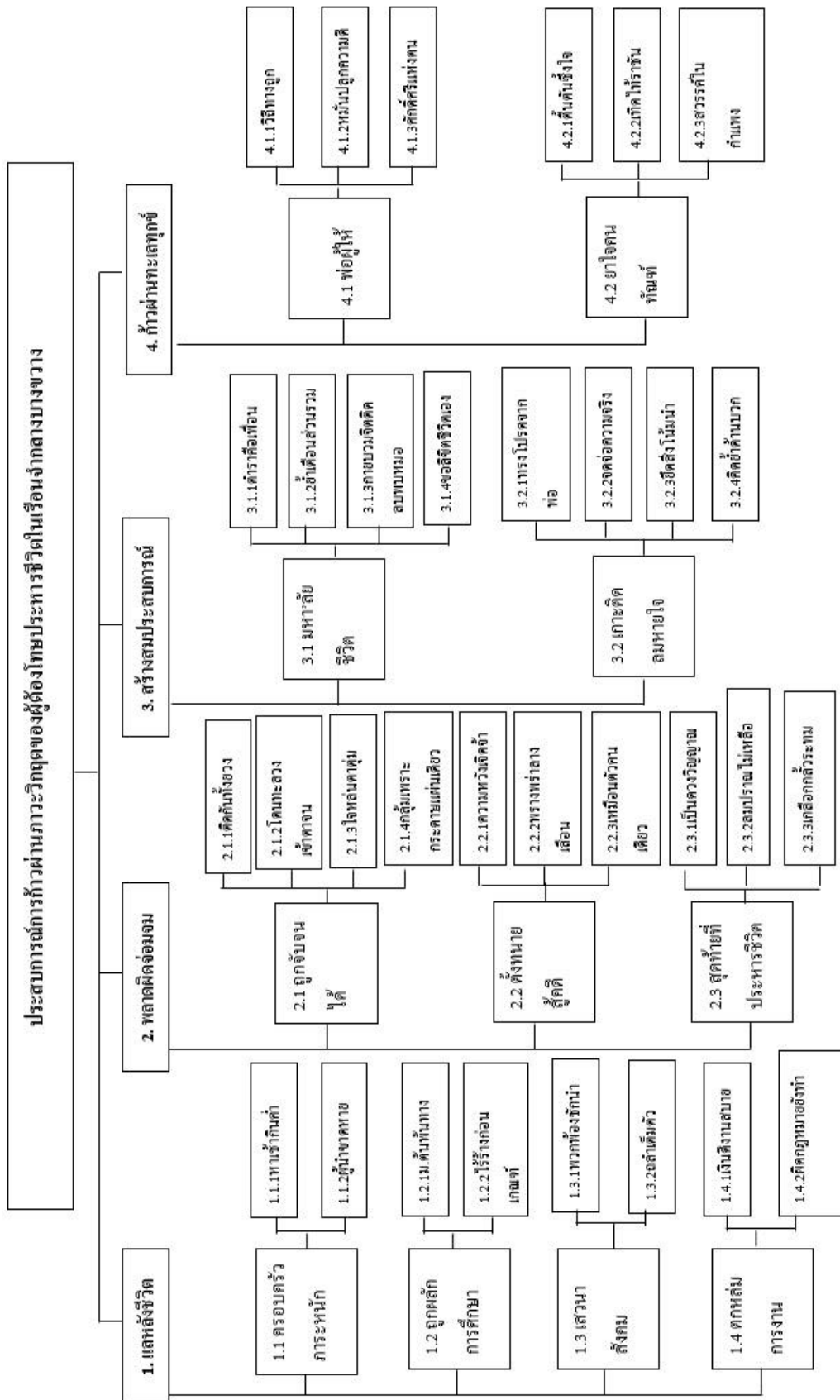
**การเก็บรวบรวมข้อมูล** ผู้วิจัยเก็บรวบรวมข้อมูลโดยใช้การสัมภาษณ์เชิงลึก (In-depth interview) โดยใช้แนวคำถามในการสัมภาษณ์แบบกึ่งมีโครงสร้าง (Semi-structured interview) ซึ่งสามารถยืดหยุ่นและปรับเปลี่ยนแนวคำถามได้ตามความเหมาะสมกับสถานการณ์ทั้งในด้านถ้อยคำในการสนทนาและลำดับการใช้คำถามก่อนหลัง และการสังเกตแบบมีส่วนร่วม โดยก่อนที่จะดำเนินการสัมภาษณ์ผู้วิจัยได้ชี้แจงวัตถุประสงค์วิธีการดำเนินการวิจัย สอบถามถึงความสมัครใจ และให้เซ็นใบยินยอมเข้าร่วมการวิจัย โดยข้อมูลต่างๆ จะเก็บไว้เป็นความลับ ใช้นามสมมุติแทนชื่อจริง และจะรายงานผลวิจัยในภาพรวมเท่านั้น หลังจากนั้นผู้วิจัยขออนุญาตสัมภาษณ์และขออนุญาตบันทึกเสียงสนทนา ผู้วิจัยใช้เวลาในการสัมภาษณ์ผู้ให้ข้อมูลหลักทั้ง 8 ราย ประมาณรายละ 50 นาที ถึง 110 นาที และขอสัมภาษณ์เพิ่มเติมบางรายในกรณีที่มีข้อมูลไม่เพียงพอ

**การวิเคราะห์ข้อมูล** ผู้วิจัยวิเคราะห์ข้อมูลด้วยวิธีการวิจัยเชิงคุณภาพ โดยนำข้อมูลที่ได้จากการบันทึกเสียงการสัมภาษณ์เชิงลึกมาถอดความแบบคำต่อคำ (verbatim) เพื่อทำการวิเคราะห์เนื้อหาและบริบท (content & context analysis) จากนั้นจึงนำข้อมูลมาตรวจสอบความถูกต้องด้วยการอ่านบทสัมภาษณ์ที่ถอดความเป็นตัวอักษร (script) เพื่อเปรียบเทียบกับเสียงที่บันทึกเพื่อตรวจสอบความถูกต้องอีกครั้ง จากนั้นผู้วิจัยอ่านบทสนทนาบทสัมภาษณ์ที่เป็นตัวอักษรหลายๆ ครั้งเพื่อทำความเข้าใจกับข้อมูลทั้งหมดในภาพรวม แล้วจึงถอดรหัสข้อความ (coding) โดยดึงข้อความหรือประโยคที่สำคัญในประเด็นที่เกี่ยวข้องกับประสบการณ์ความคิด ความรู้สึกจากข้อมูลของผู้ให้ข้อมูลแต่ละบุคคลแล้วนำรหัสที่ได้มารวบรวมเชื่อมโยงสร้างเป็นประเด็นหลัก (theme) โดยนำข้อความหรือประโยคสำคัญที่มีลักษณะร่วมกันหรือมีความหมายเหมือนกันมารวมไว้ด้วยกัน หลังจากนั้นผู้วิจัยจึงนำข้อมูลที่จัดจัดเป็นประเด็นหลักมาหาความสัมพันธ์เชื่อมโยงกับประเด็นต่างๆ อย่างเป็นระบบ แล้วจึงสร้างข้อสรุปจากประเด็นหลักทั้งหมดเพื่อให้เห็นภาพรวมประสบการณ์ของผู้ให้ข้อมูล จากนั้นผู้วิจัยตรวจสอบข้อมูลและ

ผลการวิเคราะห์ข้อมูล โดยนำผลการวิเคราะห์ข้อมูลไปให้อาจารย์ที่ปรึกษาซึ่งเป็นผู้เชี่ยวชาญด้านจิตวิทยาและการวิจัยเชิงคุณภาพช่วยตรวจสอบและให้ความเห็นเกี่ยวกับประเด็นที่ได้จากการวิเคราะห์ นอกจากนี้ยังนำข้อมูลและข้อสรุปที่ได้จากการวิเคราะห์กลับไปให้ผู้ให้ข้อมูลหลักตรวจสอบเพื่อให้แน่ใจว่า ข้อสรุปที่ได้มา มีความสอดคล้องอย่างแท้จริงกับประสบการณ์ที่ผ่านคำบอกเล่าของผู้ให้ข้อมูลหลักอย่างแท้จริง

## สรุปผลการวิจัย

ผลการวิจัยเรื่อง “ประสบการณ์การก้าวผ่านภาวะวิกฤตของผู้ต้องโทษประหารชีวิตในเรือนจำกลางบางขวาง” เป็นการศึกษาประสบการณ์และความหมายของความเชื่อมโยงในการก้าวผ่านภาวะวิกฤตของผู้ต้องโทษประหารชีวิต โดยในการวิจัยครั้งนี้สามารถวิเคราะห์ผลออกมาได้ 4 ประเด็นหลักดังภาพต่อไปนี้



ภาพที่ 1 ประสบการณ์การก้าวผ่านภาวะวิกฤตของผู้ต้องโทษประหารชีวิตในเรือนจำกลางบางขวาง

จากภาพแสดงให้เห็นข้อค้นพบเกี่ยวกับประสบการณ์การก้าวผ่านภาวะวิกฤตของผู้ต้องโทษประหารชีวิตในเรือนจำกลางบางขวาง ซึ่งสามารถจำแนกออกเป็น 4 ประเด็นหลัก คือ 1) แลหลังชีวิต 2) พลาดผิดจอมจม 3) สร้างสมประสบการณ์ และ 4) ก้าวผ่านทะเลทุกข์ ซึ่งในแต่ละประเด็น มีรายละเอียดดังนี้

## ประเด็นหลักที่ 1 แลหลังชีวิต

**แลหลังชีวิต** เป็นปฐมบทที่กล่าวถึงหลังบริบทของครอบครัวและเส้นทางชีวิตก่อนต้องโทษประหารชีวิต ประกอบด้วยประเด็นรอง 4 ประเด็นดังนี้

### 1.1 ครอบครัวภาระหนัก อันมีสภาพครอบครัวใน 2 รูปแบบ คือ

**1.1.1 หาเช้ากินค่ำ** คือ ครอบครัวที่มีสมาชิกหลายคนและมีรายได้ต่ำ ต้องดิ้นรนทำมาหากินแบบหารายได้เข้าสู่ครอบครัววันต่อวันซึ่งมีผลกับสมาชิกของครอบครัวที่พอจะทำงานหารายได้ช่วยครอบครัวได้ก็ต้องใช้แรงงานช่วยเหลือครอบครัว

**1.1.2 ผู้นำขาดหาย** คือครอบครัวที่ไม่สมบูรณ์ขาดหัวหน้าครอบครัวหรือหัวหน้าครอบครัวทำหน้าที่ไม่เต็มศักยภาพของคำว่าหัวหน้าครอบครัวเพราะมีภรรยาหลายคนทำให้สมาชิกครอบครัวขาดความรักความอบอุ่นส่งผลให้สมาชิกครอบครัวเป็นผู้ที่มีอาการกตเค็บเรียกร้องความสนใจและต่อต้านสังคม และมีโอกาสเข้าสู่การกระทำความผิด

### 1.2 ถูกผลักการศึกษา คือ การศึกษาเล่าเรียนของสมาชิกครอบครัวที่เกิดขึ้นใน 2 ลักษณะดังนี้

**1.2.1 ม.ต้นพันทาง** คือ สมาชิกครอบครัวหาเช้ากินค่ำที่มีสมาชิกครอบครัวหลายคนและมีรายได้ต่ำจะมีผลกับสมาชิกครอบครัวที่ต้องออกจากระบบการศึกษาก่อนวัยอันควร เพื่อช่วยเหลือครอบครัวในการหารายได้ ซึ่งได้รับการศึกษาเพียงแค่ระดับมัธยมต้นก็ต้องออกจากระบบการศึกษาเพื่อทำงานช่วยครอบครัวหารายได้

**1.2.2 ไร้ร่างก่อนเกณฑ์** คือ สมาชิกครอบครัวผู้นำขาดหายที่ครอบครัวไม่สมบูรณ์สมาชิกจะขาดความรักความอบอุ่น จะเรียกร้องความสนใจ มีอาการกตเค็บคิดว่าตนมีปมด้อย ค่อนไปทางก้าวร้าวและต่อต้านสังคม ไม่สนใจการเรียนทำให้การศึกษาต่ำกว่าที่ควรจะเป็น โดยการศึกษาเล่าเรียนของสมาชิกครอบครัวประเภทนี้ จะได้รับการศึกษาต่ำกว่าระดับมัธยมต้น ซึ่งถือว่าต่ำกว่าเกณฑ์มาตรฐานการศึกษาของประเทศไทย

### 1.3 เสวนาสังคม คือการคบเพื่อนที่อยู่ในสภาพและการศึกษาที่ไม่แตกต่างกัน มี 2 กลุ่ม ได้แก่

**1.3.1 พวกพ้องชักนำ** กลุ่มนี้จะใช้ชีวิตในรูปแบบตามเพื่อนไปไหนไปกัน ทำอะไรด้วย เป็นการเข้าสู่สังคมด้วยการชักนำของเพื่อนต่อกันมา และยังไม่รู้แน่ชัดถึงความเป็นมาเป็นไปในการใช้ชีวิตของกลุ่มเพื่อนที่ตนเข้าคบหาสมาคม

**1.3.2 ถลำเต็มตัว** คือ กลุ่มที่ไม่ต้องมีใครชักนำ แต่เข้าสู่การคบหาสมาคมกับเพื่อนด้วยความเต็มใจ และรู้ว่าในกลุ่มเพื่อนที่เข้าคบหานั้นมีความเป็นมาเป็นไปกับการใช้ชีวิตที่เกี่ยวข้องกับการกระทำความผิด

**1.4 ตกหล่มการทำงาน** คือ การประกอบอาชีพหรือการทำงานร่วมกันกับกลุ่มเพื่อนที่ชักนำกันประกอบอาชีพการทำงานที่ผิดกฎหมาย การงานที่ทำมีในสองรูปแบบ ได้แก่

**1.4.1 เงินดีงานสบาย** คือ ทำงานที่คิดว่าตนไม่เข้าไปคลุกคลีกับเนื้องานเต็มตัวไม่เหน็ดไม่หนັกแต่ได้ค่าตอบแทนสูงและคิดเข้าข้างตัวเองว่าสิ่งที่ทำไม่ผิดกฎหมาย ซึ่งอันที่จริงแม้จะไม่ได้เข้าสัมผัสกับเนื้องานเต็มตัวแต่ในทางด้วบทกฎหมายได้บัญญัติไว้ชัดเจนในเรื่องของด้วการร่วมกันกระทำความผิด

**1.4.2 ผิดกฎหมายยังทำ** คือ การทำงานที่รู้ยู่ว่สิ่งที่ตนเองประกอบกิจการงานเป็นสิ่งผิดกฎหมายแน่นอน แต่ก็ยังสมัครใจทำ

จะเห็นได้ว่ ประเด็นแลหลังชีวิตเป็นจุดกำเนิดและก่อเกิดการเจริญเติบโตของผู้ต้องขังที่เกี่ยวข้องพันเชื่อมโยงทั้งด้วการศึกษา สภาพสังคม/กลุ่มเพื่อนและการประกอบอาชีพการงาน ซึ่งเป็นจุดเริ่มต้นของการดำเนินชีวิตที่บ่งชี้ถึงอนาคตของผู้ต้องขัง ผลพวงจากการประกอบอาชีพการงานที่ผิดกฎหมายของผู้ให้ข้อมูลหลักทำให้ต้องถลำด้วเข้าสู่ขัณภูมิบท ซึ่งเป็นเส้นทางไปสู่ประเด็นหลักที่ 2 ที่ให้ชื่อว่า “ชีวิตจ่อมจม”

## ประเด็นหลักที่ 2 ชีวิตจ่อมจม

ชีวิตจ่อมจม คือ การนำพาชีวิตและอนาคตเข้าสู่ภาวะวิกฤต เพราะถูกจับกุมดำเนินคดีโดยเจ้าพนักงานของรัฐต้องคืนรนต่อผู้คดีเพื่อนำพาตัวตนให้หลุดพ้นจากโทษทัณฑ์ แต่ท้ายที่สุดแล้วก็ต้องรับบทผู้ต้องโทษประหารชีวิตอย่างไม่มีหนทางหลีกเลี่ยงได้ ซึ่งในเรื่องนี้สามารถจำแนกเป็น 3 ประเด็น ดังนี้

### 2.1 ถูกจับจนได้ ประกอบด้วย 4 สถานการณ์ ได้แก่

**2.1.1 ติดกันทั้งยวง** คือ การถูกจับกุมโดยการถูกล่อซื้อจากเจ้าพนักงานของรัฐ การเข้ามาติดต่อใช้ขุบายหลอกล่อซื้อขายสิ่งผิดกฎหมายจากกลุ่มเป้าหมาย ซึ่งมีวิธีการหลอกล่อให้เกิดการซื้อหรือขายสิ่งผิดกฎหมายให้กับเจ้าหน้าที่ของรัฐในหลายรูปแบบแล้วแต่ผู้ล่อซื้อจะคิดค้น ผู้ให้ข้อมูลถูกจับกุมด้วการเข้าไปมีส่วนร่วมในกระบวนการ กระทำความผิดในหลายลักษณะทั้งคอยให้ความช่วยเหลืออยู่ยู่่างๆ ไม่สัมผัสกับขงกลางทั้งการทำหน้าที่นับเงินรวมถึงการใช้โทรศัพท์ติดต่อผู้ร่วมขบวนการ ซึ่งตามข้อกฎหมายถือว่าบุคคลเหล่านี้เป็นตัวการร่วมในการกระทำความผิด และนำไปสู่การถูกจับกุมในสถานการณ์ต่อมา

**2.1.2 โคนทะเลวงเข้าตาจน** คือ การถูกจับโดยการถูกขยขายผล เป็นการที่เจ้าหน้าที่ของรัฐได้ทำการจับกุมผู้ที่ได้กระทำความผิดกฎหมายไว้แล้วจำนวนหนึ่ง จะกี่คนก็ได้แต่อย่างน้อยหนึ่งคน แล้วเจ้าหน้าที่ของรัฐที่จับกุมผู้ต้องสงสัยคนดังกล่าวได้ทำการสอบสวนผู้ที่ถูกจับกุมคนนั้น เมื่อผู้ถูกจับกุมคนนั้นให้การชัดทอดพาดพิงไปถึงบุคคลอื่นว่ามีส่วนร่วมในกระบวนการกระทำความผิดนั้นด้ว เจ้าหน้าที่ของรัฐผู้จับกุมจะดำเนินการตามจับบุคคลผู้ที่ถูกผู้ถูกจับกุมชัดทอดหรือที่ถูกผู้ที่ถูกจับนั้นให้การพาดพิงถึงหมดทุกคน นับว่เป็นการเจาะทะเลวงล้างขบวนการกระทำความผิดกฎหมายในรูปแบบถอนรากถอนโคนกันเลยทีเดียว เป็นวิธีการทำงานของเจ้าพนักงานของรัฐที่ใช้มาตรการปราบปรามคล้ายคลึงกับสถานการณ์ติดกันทั้งยวง

**2.1.3 ใจหล่นตาตุ่ม** คือ การถูกจับกุมซึ่งหน้า การที่ผู้ถูกจับกุมได้กระทำความผิดแล้วเจ้าหน้าที่ของรัฐได้ทำการจับกุมพร้อมด้วขงกลางที่ได้ใช้ ได้มา มีไว้สำหรับการกระทำความผิดหรือเป็นสิ่งขงที่มีกฎหมายบัญญัติว่เป็นความผิดไว้ในครอบครอง จะมีไว้เพื่ออะไรก็แล้วแต่จุดประสงค์ของผู้ถูกจับกุม ซึ่งเป็นการถูกจับคาหน้าเขาได้ขงกลางครบครันในทีนั้นและขงนั้น การถูกจับในลักษณะนี้จับได้ทุกฐานความผิดที่เหตุเกิดขึ้นต่อหน้าเจ้าพนักงานผู้มีหน้าที่ในทันทีทันใดหรือได้รับแจ้งความแล้วทำการจับกุมในทันที พบว่ผู้ที่ถูกจับใน



ลักษณะนี้จะเกิดอาการควบคุมสติไม่ได้ชั่วระยะเวลาหนึ่ง มีความมั่นใจ สติแตก จิตใจไม่อยู่กับเนื้อกับตัว เกิดอาการช็อกอย่างกะทันหัน

**2.1.4 กลุ่มเพราะกระดาศแผ่นดินเดียว** คือ การถูกจับกุมตามหมายจับ โดยการที่เจ้าหน้าที่ของรัฐจับตามหมายจับที่ออกโดยศาลสถิตยุติธรรม ซึ่งในหมายจับจะระบุว่าบุคคลที่มีความผิดตามหมายจับ ต้องเป็นบุคคลคนเดียวกันกับที่ได้กระทำความผิดตามหมายจับที่ได้จากการสอบสวนของพนักงานสอบสวน โดยมีหลักฐานแน่ชัดเป็นเหตุอันควรจับกุมดำเนินคดี พบว่าผู้ที่ถูกจับตามหมายจับจะมีการตั้งหลักเพราะรู้ว่าตัวเองมีหมายจับจะตั้งรับกับสถานการณ์ได้เมื่อถูกจับกุมจึงต้องดำเนินการตามกระบวนการของกฎหมายตามสิทธิของผู้ที่ถูกเรียกว่า “จำเลย” จึงเป็นการเข้าสู่การต่อสู้โดยการตั้งทนายผู้คดี

**2.2 ตั้งทนายผู้คดี** การสู้คดีของจำเลยต้องดิ้นรนทุ้มเททั้งกำลังทรัพย์ กำลังสมองและพลังกายสู้คดีตามวิถีทางของกฎหมาย เป็นสถานการณ์ที่ต้องใช้ความอดทน รอคอย ตั้งความหวังด้วยใจจดใจจ่อ ดังคำพูดของผู้ที่ตกอยู่ในสถานการณ์นี้ว่า “อยู่ระหว่างรอญาติ” มีความหมายว่า ระหว่างต่อสู้คดีทุกความหวังอยู่ที่ญาติมาส่งข่าวคราวรวมถึงผู้ที่เกี่ยวข้องกับคดีความ ต้องใช้ทั้งกำลังสมอง กำลังทรัพย์ และกำลังคนในการขอร้องอิสรภาพให้กลับสู่สถานะเดิม แบ่งเป็น 3 สถานการณ์ ได้แก่

**2.2.1 ความหวังเจ็ดจำ** คือ สถานการณ์การสู้คดีศาลชั้นต้น ในชั้นนี้ยังมีเงินหรือทรัพย์สินที่จะจ้างทนายความและวิ่งเต้นคดี ญาติพี่น้องช่วยเหลือในการดำเนินการด้านคดีความ ได้รับการดูแลทั้งด้านการเป็นอยู่และการต่อสู้คดีอย่างเต็มที่ ทำให้การใช้ชีวิตภายใต้การถูกจองจำยังไม่ถึงกับลำบากจนเกินไป เพราะอยู่ในสถานะผู้ที่ยังมีโอกาสได้รับอิสรภาพหากผลคำพิพากษาศาลยกฟ้อง และยังถูกจองจำอยู่ในเรือนจำที่อยู่ในภูมิลำเนา พ่อ แม่ และญาติพี่น้องยังมาเยี่ยมเยียนให้กำลังใจได้สะดวก อีกทั้งยังมีความหวังสดใสที่จะชนะคดีความเพราะตั้งทนายความและญาติพี่น้องจะให้กำลังใจตลอดเวลา แต่เมื่อผลคำพิพากษาศาลชั้นต้นออกมาประหารชีวิต ทำให้เข้าสู่สถานการณ์ต่อไปคือพรางพราลางเลือน

**2.2.2 พรางพราลางเลือน** คือ การสู้คดีชั้นศาลอุทธรณ์ ซึ่งความหวังเริ่มลางเลือนที่จะหลุดพ้น เงินทองที่ร่อยหรอ ความเข้มข้นในการติดตามความคืบหน้าด้านคดีความจะลดลง เพราะคนที่จะมาช่วยในเรื่องเงินทองและการวิ่งคดีเริ่มห่างหาย อีกทั้งในชั้นนี้ต้องถูกส่งตัวมาควบคุมในเรือนจำกลางบางขวาง ผู้ที่อยู่ต่างจังหวัดจึงติดต่อญาติพี่น้องหรือผู้ที่ช่วยเหลือไม่สะดวก เกิดความวิตกกังวลกับการใช้ชีวิตมากกว่าการสู้คดีศาลชั้นต้น กระทั่งคำพิพากษาศาลอุทธรณ์ยืนตามศาลชั้นต้นคือประหารชีวิต จึงหอบเอาความผิดหวังมาซบที่สถานการณ์ต่อมา

**2.2.3 เหมือนตัวคนเดียว** คือ การสู้คดีชั้นศาลฎีกา การสู้คดีในชั้นนี้ต้องผจญกับความเปลี่ยวดายต้องต่อสู้คดีอย่างโดดเดี่ยว เพราะทนายความ พวกพ้อง และเงินทองหมดไปตั้งแต่สองชั้นศาลที่ผ่านมา จะมีให้ประคองความหวังก็เพียงพ่อแม่ญาติใกล้ชิดเท่านั้น บางรายไม่มีใครเลย จากการศึกษาพบว่า เมื่อศาลชั้นอุทธรณ์พิพากษายืนตามศาลชั้นต้นคือประหารชีวิต ต้องยอมรับว่าถึงตอนนี้การต่อสู้คดีไม่มีความเข้มข้นทุ้มเทเท่ากับสองศาลที่ผ่านมา แต่ก็ยังสู้ตามสภาพที่พอมีหนทาง ต้องจ้างนักโทษที่มีความรู้ด้านกฎหมายเป็นผู้ทำฎีกาให้เพราะไม่มีเงินจะไปจ้างทนายความข้างนอก อีกทั้งทนายความที่จ้างไว้ตั้งแต่ศาลชั้นต้นทั้งไปเลยไม่มาพบ จึงไม่แน่ใจว่าเขาจะทำฎีกาให้หรือไม่ จึงจ้างนักโทษด้วยกันเพื่อความแน่นอน และหากมีข้อสงสัยก็สามารถพูดคุยปรึกษากันได้ ซึ่งเป็น

อีกช่องทางหนึ่งที่ย่างน้อยก็ทำให้รู้ว่าคดีของตนไม่ถูกทิ้งให้เด็ดขาดไป ในที่สุดการสู้คดีก็เดินทางมาถึงปลายทาง สิ้นสุดลงไม่สามารถดำเนินได้อีกต่อไปเข้าสู่รูปการสุดท้ายที่ประหารชีวิต

**2.3 สุดท้ายที่ประหารชีวิต** คือศาลฎีกาพิพากษายืนประหารชีวิตตามศาลชั้นต้นและศาลอุทธรณ์ คำพิพากษาท้ายหมายเด็ดขาดที่มีข้อความเหมือนกันทุกคดีที่ต้องคำพิพากษาประหารชีวิตว่า “ตามที่ศาลชั้นอุทธรณ์ และศาลชั้นต้นพิพากษาให้ประหารชีวิตจำเลยนั้นชอบแล้ว ศาลฎีกาพิจารณาแล้วจึงพิพากษายืน” จากการศึกษา พบว่าในที่สุดลำแสงแห่งความหวังของผู้ให้ข้อมูลก็ถูกหรีให้มืดลง ทีละนิด ทีละนิด จนมืดแม้จะยังไม่มืดก็ตาม เกมการต่อสู้อันทรหดที่ตะลุมบอนกันมาอย่างโชกโชนถึงสามยก ผลการต่อสู้ออกมาอย่างเป็นทางการเป็นเอกฉันท์ว่าผู้ให้ข้อมูลแพ้ราบคาบ ถึงขั้นนี้ถือว่าเป็นช่วงที่ผู้ให้ข้อมูลเข้าสู่จุดสูงสุดของภาวะวิกฤต องศาแห่งความลำบากทั้งจิตใจ และร่างกายพุ่งขึ้นแตะเพดาน ถึงนาทีนี้มีเพียงคำกล่าวที่พอให้มีความหวังกับการมีชีวิตอยู่คือคำว่า “เด็ดขาดรออภัย” หมายความว่า คดีถึงที่สุดแล้วก็ได้แต่รออภัยโทษจากพระบาทสมเด็จพระเจ้าอยู่หัวแบ่งเป็น 3 อารมณ์ ความรู้สึก ได้แก่

**2.3.1 เป็นดวงวิญญูณ** เป็นความคิด ความรู้สึกว่าตัวเองไม่มีตัวตนอีกแล้ว เมื่อศาลฎีกามีคำพิพากษายืนตามศาลชั้นต้นและศาลอุทธรณ์เป็นอันว่าขบวนการในการสู้คดีตามกระบวนการของกฎหมายจบลง จากความอดทนรอคอยสิ่งที่ปรารถนาแต่สิ่งนั้นกลับเป็นตรงกันข้ามกับที่ต้องการ แม้จะปรับตัวด้านความเป็นอยู่ได้ในระดับหนึ่งแล้ว แต่เมื่อมารับรู้ว่าไม่อาจมีชีวิตให้ยืนยาวได้อีกต่อไป การใช้ชีวิตจึงแตกต่างออกไปจากเดิมอย่างสิ้นเชิง ไม่อยากทำอะไร อยากอยู่แบบไม่สนใจอะไรอีกต่อไป แม้แต่ข้าวก็ไม่อยากกิน น้ำก็ไม่อยากอาบ การใช้ชีวิต ล่องลอยไปวัน ๆ แม้จะมีขั้นตอนการถวายฎีกาทูลเกล้าขอพระราชทานอภัยโทษต่อองค์พระบาทสมเด็จพระเจ้าอยู่หัว เพื่อให้พ้นโทษตาย ก็ไม่สามารถสร้างความเป็นอยู่ที่มีความสุข แสดงออกมาทางพฤติกรรมอย่างมีชีวิตแต่ไร้ชีวา อารมณ์ ความคิด และความรู้สึก

**2.3.2 ลมปราณไม่เหลือ** คือ ความคิดความรู้สึกว่าไม่มีอะไรเป็นของตัวเองอีกต่อไป แม้แต่ลมหายใจ ยังไม่มีเหลือ นอกจากความเป็นอยู่ที่ผู้ให้ข้อมูลต้องเผชิญแล้วด้านจิตใจทำให้ความวิกฤตไม่ยิ่งหย่อนไปกว่ากัน เพราะทั้งสองสิ่งนี้มีความเกี่ยวโยงกันตลอดไป จะขาดสิ่งหนึ่งสิ่งใดไปไม่ได้ ความคิด ความรู้สึก สภาพจิตใจย้ำแ่บบอกกับตัวเองว่าชีวิตนี้สิ้นแล้ว แม้แต่ลมหายใจก็ไม่มีโอกาสใช้เพื่อหล่อเลี้ยงร่างกาย ความเครียด ความวิตกกังวล ความทุกข์ ความเศร้า เหงาหงอย ท้อแท้ และสิ้นหวัง เข้ามาเกาะกุมจิตใจเต็มรูปแบบ สุดท้ายจะยอมรับได้กับสถานะของผู้ต้องโทษประหารชีวิต แต่ความจริงก็คือความจริง วิกฤตคือการต้องรอความตายที่จะบีบคั้นมาจนถึงวันไหนก็ไม่สามารถทราบได้ เป็นสภาพการณ์ที่ผู้ให้ข้อมูลต้องทนทุกข์อย่างหนักหน่วง ความหวังที่ตั้งไว้ถูกฝังกลบอย่างถาวร ถึงตอนนี้ความท้อแท้สิ้นหวัง รัตต หดหู่ และอีกหลายอย่างที่ทำให้จิตใจห่อเหี่ยวประเดประดังเข้ามา สุดท้ายกระเสือกกระสนเข้าสู่อารมณ์ความคิด อันเป็นความรู้สึกที่เป็นทุกข์

**2.3.3 เกลือกั๊วระทม** คือ การจมอยู่ในกองทุกข์ การดำรงอยู่กับภาวะวิกฤตอันยาวนานทำให้เกิดอาการระแวงตลอดเวลา ว่าทำไมต้องเจอแต่สิ่งที่เกิดทุกข์ทำให้เศร้าหมอง ท้อแท้ สิ้นหวัง และเจ็บปวด เป็นชีวิตที่หมักหมมพอนพะอย่างยากที่จะสลัดความมืดหมองหม่นที่บอบออกไปจากชีวิตได้

อย่างไรก็ตาม เมื่อวันเวลาผ่านไป ท้ายที่สุดก็พบว่า สถานการณ์รอบตัวทั้งหลายหาใช่บ่อเกิดแห่งทุกข์ เพียงประการเดียวไม่ แต่กลับพบว่าเหตุแห่งทุกข์ที่ซ่อนลึกที่สุดคือจิตใจของตนเองนั่นเอง จิตใจ มุมมอง ความคิด

เป็นท่อน้ำเลี้ยงที่ไหลหลากไหลหลอมรวมให้เกิดความทุกข์ขึ้น การจะเปลี่ยนความทุกข์ในภาวะวิกฤตให้เกิดความงอกงามเพื่อดำรงอยู่กับโทษประหารชีวิตได้ อย่างผู้ที่เข้าใจและรู้เท่าทันจึงต้องผ่านการสร้างสมประสบการณ์ให้มากขึ้น

### ประเด็นหลักที่ 3 สร้างสมประสบการณ์

ขณะที่กำลังเผชิญกับภาวะวิกฤตที่สะสมยาวนานจนกระทั่งเข้าสู่การเป็นผู้ต้องโทษประหารชีวิตเต็มรูปแบบ โมงยามแห่งสภาพการณ์ของผู้ต้องโทษประหารชีวิตที่รอวันตายผ่านไปแต่ละวันๆ อย่างทรมาณภายใต้ความทุกข์ ความเศร้า ความท้อแท้ ลึนหัววิ้ง ว่าแหวนั้น ยังสามารถรับรู้ได้ในบางเวลาว่าชีวิตยังมีอยู่ ลมหายใจยังคงส่งผ่านจมูกเข้า-ออก ยังหิว ยังง่วง ยังมีความคิด ยังมีความต้องการอะไรบางอย่างที่ซ่อนเร้นอยู่ในส่วนลึกของหัวใจ สลับกับการรับรู้ว่าลมหายใจที่ระบายเข้าออกมีความเครียด หัวันวิตก กังวล และความหวังเกิดขึ้นครั้งแล้วครั้งเล่า เป็นเช่นนี้สลับอยู่เรื่อยไป ทำให้มีคำถามกับตัวเองว่า ในเมื่อยังไม่ตาย ยังมีลมหายใจ ยังหิว ยังง่วง ยังไม่อยากตาย จะดำรงตนอยู่ในสภาพนี้เพื่อรอรับการบังคับใช้กฎหมายตามโทษที่ศาลพิพากษาอย่างไม่มีทางอื่นให้หลุดพ้นจากสภาพนี้ไปได้เลยหรือ ด้วยการจุกจิกและด้วยการตั้งคำถามตัวเองของอย่างคนไม่มีอะไรจะเสีย ทำให้ค้นพบประตูที่เปิดรอให้ก้าวผ่านไปสู่ความดับทุกข์ ปลดเครียด ปล่อยกังวลได้อย่างน่าอัศจรรย์ ดังที่มีคำพูดว่า “ในทุกข์ย่อมมีสุขชุกซ่อนอยู่และในสุขย่อมมีทุกข์ปะปนอยู่” อยู่ที่ว่าจะมีวิธีค้นหาให้พบได้อย่างไร ซึ่งผู้ต้องโทษประหารชีวิตได้ค้นพบประสบการณ์การก้าวผ่านภาวะวิกฤตครั้งนี้แล้ว แม้ในความเป็นจริงทางกายภาพจะยังต้องรับโทษประหารชีวิตอยู่ก็ตาม ขอนำเข้าสู่ประสบการณ์การค้นพบดังกล่าวใน 2 ประเด็น ได้แก่

**3.1 มหาลัยชีวิต อันมิวิชาชีวิต 4 วิชา ที่ค้นพบและนำพาชีวิตก้าวผ่านภาวะวิกฤตจากการต้องโทษประหารชีวิตได้แก่**

**3.1.1 ตำราคือเพื่อน** เป็นการศึกษาทั้งด้านการประกอบอาชีพ ด้านวิชาการ และด้านธรรมะ เพื่อเรียนรู้ให้เข้าใจแล้วปายปิ่นไปถึงศรัทธา เมื่อยืนอยู่บนยอดแห่งพลังศรัทธาจึงทำให้พบกับความหลุดพ้นจากทุกข์ เอาการเรียนรู้เป็นหมุดหมายและนำการเรียนรู้มาปรับใช้กับตัวเองก่อน หลังจากนั้นจึงนำสิ่งที่เรียนรู้และประสบการณ์เข้าสู่การอยู่กับผู้อื่นในสังคมส่วนรวม

**3.1.2 ย้ำเตือนส่วนรวม** คือการช่วยเหลือเพื่อนผู้ต้องโทษแบ่งปันความทุกข์ ให้กำลังใจ ทำกิจกรรมที่เป็นประโยชน์ต่อส่วนรวม เช่น สมัครเป็นผู้ช่วยงานทั้งด้านการสอนหนังสือ ด้านการพยาบาล และด้านการพัฒนาปรับปรุงแดน เป็นต้น แต่เมื่อเกิดมีปัญหาลุสสุขภาพไม่ว่าทางกายหรือทางจิตต้องไม่ปล่อยปละละเลย ต้องใส่ใจหาทางรักษา

**3.1.3 กายบวมจิตติดลบพบหมอ** เพราะการต่อสู้เผชิญกับสถานการณ์ที่บีบเค้น กดดัน มาเป็นเวลานานสุขภาพร่างกายอาจจะเสียสมดุล จึงต้องปรึกษาแพทย์เพื่อรับการรักษา เป็นการถนอมทั้งร่างกายและจิตใจให้อยู่ในระดับปกติ เป็นการดูแลตัวเองอย่างผู้รับรู้และเข้าใจได้ว่าตนเองยังมีภาระที่ต้องฝ่าฟัน ต่อสู้ จะปล่อยให้ ความเจ็บป่วยมาทำลายความหวังและความฝันไม่ได้ และต้องสร้างสรรค์ให้กับชีวิตตนเองต่อไป

**3.1.4 ขอลิขิตชีวิตเอง** เป็นการกำหนดตารางชีวิตว่าในวันหนึ่ง สัปดาห์หนึ่ง จะกำหนดกิจกรรมให้กับตัวเองอย่างไร เป็นการวางแผนในการใช้ชีวิตให้มีความกลมกลืนกับสถานที่ กับเงื่อนไขเวลาและกับผู้ที่ได้ชื่อว่า “นักโทษประหารชีวิต”

เมื่อสร้างสมประสบการณ์และค้นพบแนวทางเผชิญและฟันฝ่าวิกฤตได้ในระดับที่คลายความทุกข์ได้บ้างแล้ว จึงต้องมีสติทุกอย่างก้าวเพื่อพัฒนาจิตใจ และประคองชีวิตให้อยู่กับความหวังและความสุขสงบได้มากเท่าที่จะทำได้

### 3.2 เกาะติดลมหายใจ เป็นการรับรู้ทุกขณะจิตว่าชีวิตนี้ยังมีความหวัง ซึ่งมีประเด็นสำคัญ ดังนี้

**3.2.1 ทรงโปรดจากพ่อ** การได้รับพระราชทานอภัยโทษเป็นความหวังอันสูงสุด เป็นจุดตั้งหยาดฝนชโลมผืนหญ้ายามหน้าแล้งให้ชุ่มชื้น รอดพ้นจากการถูกแดดเผาแล้วแห้งกรอบตาย เพราะการเป็นนักโทษประหารชีวิต คือการแบกทุกข์ที่หนักหนาสาหัส และเมื่อความหวังที่เป็นที่สุดของความหวังได้ปรากฏให้เห็นเป็นจริงเท่ากับว่าทุกข์อันหนักหนาสาหัสนั้นถูกยกทิ้งไป การได้รับพระราชทานอภัยโทษ จึงเป็นความหวังเดียวที่ทำให้พวกเขามองเห็นแสงสว่างแห่งการมีชีวิตอยู่ และก้าวถึงปลายทางแห่งอิสรภาพ ด้วยสำนึกในพระมหากรุณาธิคุณอันล้นพ้น พร้อมตั้งปณิธานว่าตั้งแต่บัดนี้ต่อไปจะขอทำดีเพื่อพ่อ พ่อผู้ทรงเป็นดวงใจของปวงชนชาวไทย และพ่อผู้ทรงให้ชีวิตใหม่

**3.2.2 จดจ่อความจริง** คือ การยอมรับความจริงกับสิ่งที่เป็นอยู่ด้วยจิตรับรู้และเข้าใจ แล้วตั้งมั่นในความเชื่อความศรัทธากับสิ่งที่เป็นอยู่นั้น ไม่หลงไหลเพื่อเจอกับความหลอกลวง หรือสิ่งล่อลวงจอมปลอมทั้งหลายที่เข้ามาในจิตใจและความคิด ซึ่งมีแต่จะนำพาตัวตนเข้าไปให้จินตนาการถึงความไม่จริง ความเป็นไปไม่ได้ทั้งหลายทั้งปวง เมื่อมีความจริงเป็นสรณะแล้ว จึงเข้าสู่ธรรมะแล้วนำมาปฏิบัติเพื่อพัฒนาจิตใจตนเอง

**3.2.3 ยึดสิ่งน้อมนำ** คือ การศึกษาธรรมะแล้วนำมาปฏิบัติเพื่อพัฒนาจิตใจ เมื่อพัฒนาจิตใจจนเห็นความเป็นจริง จึงโน้มเข้าสู่เหตุและผล ทั้งเหตุการณ์ที่ผ่านมาและที่กำลังเป็นอยู่ เพื่อปลดปล่อยความทุกข์ในจิตใจ ปรับความคิดให้ใสสะอาด ขจัดภาวะวิตกกังวลขุ่นมัวที่เข้ามาครอบงำจิตใจ

**3.2.4 คิดย้ำด้านบวก** คือ การคิดในสิ่งที่มีประโยชน์ เปลี่ยนมุมมอง ปรับทัศนคติที่เกาะกินจิตใจให้พลิกกลับมาอยู่ในด้านมีประโยชน์ ทำให้เกิดผลดีต่อตนเองและส่วนรวม

จากประเด็นการสร้างสมประสบการณ์จึงนำตนก้าวสู่จุดที่เรียกว่า “ลดทุกข์เพิ่มสุข” ด้วยความตระหนักรู้ในทุกสิ่งทุกอย่างที่จุดประกาย กลายเป็นพลังสร้างความคิดปลุกจิตสำนึก จึงเป็นที่มาของการก้าวเข้าสู่การก้าวข้ามทะเลทุกข์

## ประเด็นหลักที่ 4 ก้าวข้ามทะเลทุกข์

การก้าวข้ามทะเลทุกข์ เป็นสภาวะเกิดความสำนึกที่จะอุทิศชีวิตที่เหลือให้กับสิ่งที่ทำให้ตนก้าวข้ามความทุกข์อันเป็นวิกฤตที่ประสบมาด้วยการสำนึกใน 4 พระคุณ ได้แก่

**4.1 พ่อผู้ให้** คือ การสำนึกในพระมหากรุณาธิคุณต่อองค์พระบาทสมเด็จพระเจ้าอยู่หัวที่ทรงประทานชีวิตใหม่ โดยตั้งปณิธานในการถวายความจงรักภักดีตราบชั่วชีวิตด้วยการดำเนินชีวิตใน 2 แนวทาง ได้แก่

**4.1.1 วิถีทางถูก** คือ ขอดำเนินชีวิตในครรลองที่ถูกต้องตามจารีตประเพณี ยึดมั่นในศีลธรรมและกฎหมายบ้านเมือง

**4.1.2 หมั่นปลูกความดี** คือ การ คิด ทำ แต่สิ่งดีมีประโยชน์ต่อตนเองและส่วนรวม ไม่เบียดเบียนโลกและสรรพสัตว์ ใช้ชีวิตด้วยการยึดความดีงามเป็นที่ตั้ง

**4.1.3 สักดิ์ศรีแห่งตน** คือ การดำเนินชีวิตด้วยการประกอบสัมมาอาชีพ โดยยึดหลักปรัชญาเศรษฐกิจพอเพียง ดำรงตนด้วยความงาม และความดี เพื่อสร้างศักดิ์ศรีแห่งตน

**4.2 ยาใจคนทัณฑ์** ตลอดระยะเวลาการถูกจองจำในบางขวาง ในฐานะที่เป็นผู้ได้รับการช่วยเหลือดูแลจากบุคคลหลายฝ่าย ก่อให้เกิดความรู้สึกลำบากในบุญคุณต่อผู้ให้และมีพลังใจใหม่เกิดขึ้น คือ

**4.2.1 ดิ้นตันซึ้งใจ** คือ ซาบซึ้งในพระคุณของผู้ที่เคียงข้างที่คอยเฉลี่ยความสุข แบ่งเบาความทุกข์ ไม่เคยทอดทิ้งหรือเอ่ยคำให้สิ้นหวัง และสิ่งที่เป็นสำนึกอันยิ่งใหญ่คือองค์พระมหากษัตริย์

**4.2.2 เทิดไถ่ราชันย์** คือ การมีความจงรักภักดีต่อสถาบันพระมหากษัตริย์ที่มีพระมหากรุณาธิคุณทรงพระราชทานอภัยโทษการประหารชีวิต จนเมื่อทุกอย่างเข้าที่เข้าทาง และสามารถปรับตัวในชีวิตประจำวันในแดนประหารได้ สวรรค์ก็ดูเหมือนจะอยู่เบื้องหน้า

**4.2.3 สวรรค์ในกำแพง** คือ อยู่กับโทษประหารชีวิตอย่างมีความสุขในปัจจุบันขณะ ไม่ว่าจะพຽ่งนี้จะเป็นอย่างไร เพราะสุดท้ายแล้วไม่ว่าสุขหรือทุกข์ย่อมขึ้นอยู่กับสิ่งที่อยู่ภายในของมนุษย์ที่เรียกว่า “จิตใจ”

การก้าวข้ามภาวะวิกฤตของผู้ต้องโทษประหารชีวิตในเรือนจำบางขวาง ย่อมประจักษ์ได้ว่าเมื่อใดที่ชีวิตตกลงในหลุมดำ หากว่าไม่ยอมแพ้ เสาะแสวงหาแนวทาง และวิธีการที่เหมาะสม ก็ไม่ยากเกินไปที่จะค้นพบเส้นทางแห่งการก้าวข้าม แม้ตัวตนจะต้องตกติดอยู่ในหลุมดำตลอดชีวิต แต่แสงสว่างจากดวงจิตอันแกร่งกล้า ย่อมส่องให้เห็นว่าหลุมดำดังกล่าวมิได้ดำอย่างที่เห็น ทว่ากลับเปล่งประกายเจิดจ้าขานวลกว้างไกล

## อภิปรายผลการวิจัย

จากการศึกษาประสบการณ์การก้าวผ่านภาวะวิกฤตของผู้ต้องโทษประหารชีวิตในเรือนจำกลางบางขวาง สอดคล้องกับการที่ผู้วิจัยได้นำเสนอจากการสัมภาษณ์เชิงลึก การสังเกตแบบไม่มีส่วนร่วม และการจดบันทึกข้อมูล ได้ข้ออภิปรายผลตามประเด็นหลัก 4 ประเด็น ได้แก่ แลหลังชีวิต พลาดคิดจ่อมจม สร้างสมประสบการณ์ และก้าวผ่านทะเลทุกข์ โดยมีรายละเอียด ดังต่อไปนี้

**ประเด็นแรก แลหลังชีวิต** คือชีวิตก่อนที่จะเข้าสู่ภาวะวิกฤต ซึ่งเป็นปัจจัยสำคัญที่ส่งผลให้การดำเนินชีวิตของบุคคลมุ่งไปในทิศทางที่ไม่พึงประสงค์ ได้แก่ครอบครัวหาเข้ากินคำกับครอบครัวผู้นำขาดหาย ที่ได้รับการศึกษาอบรมน้อยต้องออกจากระบบการศึกษาก่อนวัยอันควร เพราะต้องช่วยครอบครัวหารายได้ ส่วนครอบครัวผู้นำขาดหาย ออกจากระบบการศึกษาเพราะเกรง ไม่สนใจการเรียน จนนำไปสู่การคบเพื่อนและสมาคมกับกลุ่มเพื่อนที่มีความเป็นอยู่คล้ายๆ กัน ในที่สุดจะนำไปสู่การทำงานที่ผิดกฎหมาย โดยได้รับการชักชวนจากกลุ่มเพื่อน และสมัครใจเข้าทำงานด้วยความเห็นชอบของตนเอง การประกอบอาชีพการงานที่ผิดกฎหมายเป็นที่มาของการถูกจับกุมและเกิดภาวะวิกฤตตามมา ครอบครัวทั้งสองแบบไม่ว่าจะอยู่ในสังคมเมืองหรือสังคมชนบท จึงนำพาสมาชิกของครอบครัวประสบกับวิถีชีวิตที่บดบังความเป็นตัวตนและความต้องการที่แท้จริง สมาชิกของครอบครัวทั้งสองแบบขาดแนวคิด มุมมอง ในเชิงสร้างสรรค์ให้กับตนเอง มีเพียงความคิดว่าไม่มีเงิน มีรายได้ มาสร้างฐานะ ก็ถือว่าประสบความสำเร็จแล้ว โดยไม่คำนึงถึงผลร้ายที่ตามมา

ประเด็นแลหลังชีวิตนี้ สอดคล้องกับแนวคิดทฤษฎีทางสังคมวิทยา เรื่องการขัดเกลาทางสังคม (Socialization) (นิรนาท แสนสา, 2556, น.27) ซึ่งได้กล่าวว่า การขัดเกลาทางสังคมเป็นกระบวนการทางสังคม (Social Process) ที่สังคมหรือกลุ่มคนได้สั่งสอน โดยตรงหรือโดยอ้อมให้ผู้ที่จะเป็นสมาชิกของกลุ่มได้เรียนรู้และรับเอาระเบียบแบบแผนการประพฤติปฏิบัติ และค่านิยมต่างๆ ที่กลุ่มได้กำหนดไว้เพื่อจะได้รับเข้าเป็นสมาชิกของสังคมนั้น ๆ ซึ่งหน่วยทางสังคมที่ทำหน้าที่ขัดเกลาทางสังคมเพื่อปลูกฝังแนวปฏิบัติ นั้น ประกอบด้วย ครอบครัว โรงเรียน กลุ่มเพื่อน สื่อสารมวลชน สถาบันทางสังคมและองค์กรอื่น ๆ เช่น สถาบันพระมหากษัตริย์ สถาบันทางศาสนา สถาบันทางการเมืองการปกครอง สถาบันทางเศรษฐกิจ สถาบันด้านสาธารณสุข ตลอดจนสถาบันนันทนาการ เป็นต้น

**ประเด็นที่สอง ความพลาดผิดจอมจม** ผลจากการประกอบอาชีพการงานที่ผิดกฎหมายเป็นเหตุให้ถูกจับกุมดำเนินคดี ไม่ว่าจะถูกจับกุมในสถานการณ์ใด ทำให้บุคคลที่ถูกจับกุมเข้าสู่ช่วงวิกฤตทั้งร่างกายและจิตใจ ซึ่งสอดคล้องกับงานวิจัยหลายฉบับ (อังสินันท์ อินทรกำแหง, อรพินทร์ ชุชม, อัจฉรา สุขขารมณ, 2550 อังใน อัจฉราวดี สุทธินันท์, 2555, น.107) และสอดคล้องกับงานของ Luckman and Sorensen (1974, p.110 อังใน อัจฉราวดี สุทธินันท์, 2555, น.107) ที่พบว่าบุคคลที่มีประสบการณ์ความวิตกกังวลจะมีการตอบสนองเมื่อมีความเครียดโดยเป็นไปอย่างอัตโนมัติ เช่น โกรธ ทุกข์ เศร้า และละอาย ถ้าเกิดขึ้นบ่อยและไม่สามารปรับอารมณ์ได้จะทำให้เกิดปัญหาทางบุคลิกภาพเกิดความเจ็บป่วยทางกาย ซึ่งตรงกับงานวิจัยของ Arnold and Boggs (1995, p.89 อังใน อัจฉราวดี สุทธินันท์, 2555, น.107) ความวิตกกังวลเป็นสภาวะความเครียด ที่ทำให้เกิดประสบการณ์ที่เจ็บปวด และความรู้สึกของการสูญเสียพลังอำนาจ ความเชื่อมั่นจากการถูกคุกคามจากสิ่งแวดล้อม คนที่มีความวิตกกังวลสูงๆ จะไม่สามารถทำงานต่างๆบรรลุเป้าหมายได้ อาการจะเป็นมากขึ้นเรื่อยๆ จนในที่สุดไม่สามารถตัดสินใจทำอะไรได้ด้วยตนเอง

การวิจัยครั้งนี้พบสิ่งที่เด่นชัด คือ การต้องเผชิญกับภาวะวิกฤตที่เกิดจากการประกอบอาชีพหรือการทำงานที่ผิดกฎหมายโดยมีสาเหตุเกี่ยวโยงมาจากประเด็นแลหลังชีวิต ซึ่งบุคคลที่ถูกจับกุมดำเนินคดียอมรับว่าภาวะวิกฤตครอบงำทั้งจิตใจและร่างกายทันทีที่ถูกเจ้าพนักงานของรัฐเข้าควบคุมและดำเนินคดี จากผลการประกอบอาชีพหรือการทำงานที่ผิดกฎหมาย ซึ่งสอดคล้องกับทฤษฎีวิพากษ์และวิกฤตทางสังคมของ Max Horkheimer (อังใน อัจฉราวดี สุทธินันท์, 2555, น.35) ทฤษฎีทางสังคมในทุกวันนี้ได้ตกอยู่ในภาวะวิกฤตในช่วงระหว่างทศวรรษที่ 1960 ความหลากหลายของกระบวนการทัศน์ทางทฤษฎีสังคมใหม่ๆ ได้ปรากฏตัวขึ้นมากมาย ซึ่งได้ทำให้เกิดข้อสงสัยในเรื่องของประมาณและคุณภาพเกี่ยวกับทฤษฎีเหล่านี้ ในบรรดาทฤษฎีสังคมและงานวิจัยทางสังคมที่ผุดขึ้นมานี้รวมไปถึงแนวคิดทางด้านประสบการณ์นิยมและปฏิฐานนิยม (empiricist and positivist) ด้วย (1) ประสบการณ์นิยม (empiricism) ในทางญาณวิทยา หมายถึง ความรู้ที่เชื่อถือได้ มีอย่างเดียวเท่านั้นคือประสบการณ์ (experience) ซึ่งหมายถึงความรู้ที่ผ่านประสาทสัมผัส ทรรศนะนี้ไม่เชื่อว่ามีความรู้ก่อนประสบการณ์ จะมีก็แต่ความรู้หลังประสบการณ์เท่านั้น (ตรงข้ามกับเหตุผลนิยม rationalism) (2) ปฏิฐานนิยม (positivism) ทรรศนะนี้ถือว่าความรู้ที่สูงที่สุด คือความรู้ที่ได้มาจากประสาทสัมผัส

กล่าวโดยสรุป สภาวะที่เกิดขึ้นกับบุคคลเมื่อเผชิญกับเหตุการณ์ที่ไม่คาดคิดว่าจะเกิดขึ้น และไม่สามารถปรับสภาพความสมดุลให้สนองรับกับเหตุการณ์ที่เกิดขึ้นหรือมากระทบนั้นได้ ทำให้เกิดความทุกข์ ความเครียด

ความวิตกกังวล ความสับสนวุ่นใจ ความซึมเศร้า จนไม่สามารถปรับตัวได้ตามปกติ เป็นภาวะที่บุคคลต้องได้รับความช่วยเหลือ หรืออาจต้องปล่อยให้เวลาเป็นตัวประสานเยียวยาให้บุคคลเกิดประสบการณ์ในการเรียนรู้ที่จะจัดการปรับตัวให้มีความสมดุลกับสภาวะวิกฤตนั้นด้วยตัวเอง ซึ่งสอดคล้องกับทฤษฎีวิพากษ์และวิกฤตทางสังคม

**ประเด็นที่สาม การสร้างสมประสบการณ์** จากการศึกษาพบว่าสิ่งที่ต้องใช้ชีวิตอยู่ในแดนประหารชีวิตที่มีการควบคุมในระดับสูงสุด สภาพที่ต้องเผชิญ คือ การมีโซ่ตรวนพันธนาการที่ข้อเท้าตลอดยี่สิบสี่ชั่วโมง ห่วงควบคุมที่ค่อนข้างแออัด ไม่มีปัจจัยที่เพียงพอ สามารถก้าวผ่านข้อจำกัดด้านการดำเนินชีวิต ก้าวผ่านภาวะวิกฤตเหล่านี้ไปได้ด้วยการปรับทัศนคติ ปรับมุมมอง ปรับตัวให้กลมกลืนกับมาตรการการควบคุมของเรือนจำ โดยการใช้ชีวิตและการตระหนักรู้ด้วยการเข้าใจว่าเป็นธรรมชาติของชีวิตตามความเป็นจริงของผู้ที่ได้ชื่อว่า “นักโทษ” ที่จะไม่มีสิทธิ์เลือกในการเป็นอยู่ให้ได้ดังใจ ซึ่งสอดคล้องตามแนวทางทฤษฎีภวนิยมเกี่ยวกับอภิสภาพและความรับผิดชอบ แฟรงเคิล (Frankl, 1967, p.60 อ้างถึงใน ชูศรี เลิศรัตน์เดชากุล, 2554, น.10-13) กล่าวว่า ถึงแม้บุคคลจะไม่สามารถเป็นอิสระอย่างสมบูรณ์จากเงื่อนไขต่างๆ ที่ผูกมัด ทั้งปัจจัยทางชีวภาพ ปัจจัยทางด้านจิตใจ และปัจจัยทาง แต่ไม่สามารถลดศักยภาพของความเป็นมนุษย์ลงไป แฟรงเคิลเชื่อว่าบุคคลยังมีเสรีภาพในการตัดสินใจเลือกในทุกๆ สถานการณ์ จากคำกล่าวของแฟรงเคิลที่ว่า “เงื่อนไขต่างๆ ที่มีอยู่นั้นไม่ได้กำหนดตัวเรา แต่เราเป็นผู้กำหนดตัวเองว่าจะยอมจำนนหรือว่าจะอดทนต่อสู้กับเงื่อนไขต่างๆ ที่มีอยู่” ซึ่งสอดคล้องกับ พระธรรมปิฎก (พระธรรมปิฎก, 2547, น.83) ว่า “เมื่อกระบวนการของชีวิตที่เคลื่อนไหวนั้นแยกเป็น 3 ด้าน คือ พฤติกรรมสัมพันธ์ ที่เรียกโดยอนุโลมว่าพฤติกรรม จิตใจ และปัญญา เราก็พัฒนาชีวิตทั้ง 3 ด้านนี้ขึ้นไปให้ทำอะไรต่ออะไรได้สำเร็จตามต้องการ จนมีชีวิตที่สมบูรณ์ โดยพัฒนาพฤติกรรมขึ้นไป พัฒนาจิตใจขึ้นไป โดยเฉพาะข้อสำคัญที่สุดต้องพัฒนาปัญญาขึ้นไป เพราะในที่สุดทุกอย่างจะอยู่ในขอบเขตของปัญญา อย่างที่ว่า รู้เท่าใด ทำได้เท่านั้น” และยังสามารถสร้างอัตมโนทัศน์ให้เห็นว่าทุกสิ่งทุกอย่างไม่มีคำว่าล่าช้าสำหรับนำความผิดพลาดมาเป็นเข็มทิศให้ชีวิตเพื่อก้าวไปสู่ความถูกต้องสวยงามสำหรับลมหายใจที่เหลืออยู่ ซึ่งสอดคล้องกับคำกล่าวของ วิกรม กรมดิษฐ์ (2556, น.53) ว่า “ไม่มีอะไรสายเกินไป ต่อให้เราทำในสิ่งที่ผิดมาก่อน แล้วเริ่มต้นทำในสิ่งที่ถูกเสียใหม่ในวันนี้” การค้นพบวิธีการก้าวข้ามมหานทีแห่งทุกข์โดยการทำกิจกรรมเป็นการค้นพบประสบการณ์ที่นับได้ว่าทำให้มีความสุขได้อย่างไม่วิตกกังวล ไม่ทำให้หม่นหมองอมทุกข์ มีผลทำให้ปลดปล่อยความโลภ โกรธ หลงไปได้ อีกทั้งยังเป็นการใช้เวลาให้มีคุณค่าและทำตนให้มีประโยชน์ โดยการช่วยเหลือให้คำปรึกษากับบุคคลที่เข้ามาอยู่ใหม่ บอกเล่าประสบการณ์ให้ได้รับรู้ถึงการทำตัว ทำใจ กับการใช้ชีวิต มีน้ำใจที่จะแบ่งปันสิ่งที่ทำให้คนรอบข้าง มีพลัง มีแรงที่จะอยู่อย่างมีสติ ไม่ทุกข์จนเกินไป ดังพระราชดำรัสของสมเด็จพระญาณสังวรสมเด็จพระสังฆราชสกลมหาสังฆปริณายก(2557, น.12) ว่า “ถ้าต้องการเป็นแสงสว่างทั้งของตนเองและของผู้อื่น ก็ต้องฝึกตนให้เป็นคนดีหนีให้ไกลจากความโลภ โกรธ หลง ให้มากที่สุด” ซึ่งสอดคล้องกับคำกล่าวของ ดิช นัท ฮันท์ (อ้างใน สหรัฏฐเจตม โนรมย์, 2552, น.28) ที่ว่า “เมื่อเราสามารถเข้าใจความทุกข์ของตัวเอง เราก็สามารถผ่านพ้นความทุกข์ตรงนั้นไปได้ เมื่อเราสามารถเข้าใจความทุกข์ของผู้อื่น เราก็สามารถช่วยให้บุคคลนั้นเปลี่ยนแปลงความทุกข์ของเขาได้”

**ประเด็นสุดท้าย การก้าวผ่านทะเลทุกข์** การวิจัยเรื่อง “ประสบการณ์การก้าวผ่านภาวะวิกฤตของผู้ต้องโทษประหารชีวิตในเรือนจำกลางบางขวาง” ได้ข้อค้นพบที่สำคัญคือการก้าวผ่านภาวะวิกฤตจากการต้องโทษประหารชีวิต

ซึ่งเป็นประสบการณ์ที่สอดคล้องกับแนวคิดทฤษฎีที่เกี่ยวกับความรู้สึกสอดคล้องกลมกลืนในชีวิต และทฤษฎี  
 ภาษานิยม ดังนี้

ทฤษฎีแรกที่จะอภิปรายประเด็นของการก้าวผ่านทะเลทุกข์ เป็นทฤษฎีทางจิตวิทยาที่เกี่ยวกับความรู้สึก  
 สอดคล้องกลมกลืนในชีวิต ความรู้สึกสอดคล้องกลมกลืนในชีวิต (Sense of coherence) เป็นมโนทัศน์หลักของ  
 ทฤษฎีแหล่งกำเนิดสุขภาพ หรือ ทฤษฎีความผาสุกในชีวิต (The salutogenic model of health) (Antonovsky, 1987  
 อ้างใน ไหมไทย ไชยพันธุ์, 2554, น.11) ซึ่งอธิบายถึงภาวะสุขภาพของบุคคลและมีความเกี่ยวข้องกับความเครียด  
 (Stress) และการเผชิญปัญหา (Coping) ซึ่งเป็นภาวะที่บุคคลใช้ความสามารถในการมองเหตุการณ์ต่าง ๆ ที่เกิดขึ้น  
 ในชีวิตอย่างมีระบบ ด้วยความเข้าใจ อย่างมีเหตุมีผล สามารถคาดการณ์ได้ และสามารถหาแหล่งทรัพยากรหรือ  
 แหล่งต้านทานความเครียดทั่วไป (Generalized resistance resources) ของบุคคลที่มีอยู่ไม่ว่าจะเป็นวิธีการปรับตัวที่  
 มีความยืดหยุ่น การมีเหตุผลในการแก้ไขปัญหา การสนับสนุนทางสังคมจากบุคคลรอบข้าง ตลอดจนศาสนา  
 ปรัชญา ศักดิ์คติ แนวคิดที่มีอยู่ของบุคคลมาใช้ในการเผชิญกับเหตุการณ์หรือสิ่งที่คุกคามได้อย่างเหมาะสมและมี  
 ประสิทธิภาพ (Antonovsky, 1987 อ้างใน ไหมไทย ไชยพันธุ์, 2554, น.11) สามารถดำรงภาวะสุขภาพที่ดีและมี  
 ความผาสุกในชีวิต ทำให้บุคคลประสบความสำเร็จในการจัดการกับความเครียด สามารถปรับตัวต่อ  
 การเปลี่ยนแปลงหรือความผันผวนในชีวิตได้ดี และสามารถดำรงชีวิตอยู่อย่างมีคุณภาพชีวิตที่ดีได้ คงไว้ซึ่ง  
 ภาวะสุขภาพที่ดี (ปีติมา ฉายโอกาส, 2546 อ้างใน ไหมไทย ไชยพันธุ์, 2554, น.11)

อีกทฤษฎีหนึ่ง คือ ทฤษฎีภาษานิยม (existentialism) ซึ่งมีทฤษฎีเรื่องธรรมชาติของมนุษย์ในประเด็นที่ว่า  
 มนุษย์มีคุณค่า มีลักษณะเฉพาะของตน ดำรงชีวิตอยู่อย่างมีศักดิ์ศรี มีศักยภาพที่จะตระหนักรู้ในตนเอง  
 มีอิสรเสรีภาพในการเลือกตัดสินใจกำหนดวิถีชีวิตของตนเอง การดำรงชีวิตของบุคคลไม่สามารถแยกออกไปจาก  
 การดำรงอยู่ของบุคคลอื่น ๆ ในสังคม และการดำรงอยู่ของสรรพสิ่งในโลกได้อย่างเด็ดขาด มนุษย์อยู่ในภาวะที่มีการ  
 เปลี่ยนแปลง เคลื่อนย้าย และมีวิวัฒนาการอยู่ตลอดเวลา มีการแสวงหา และทำให้ชีวิตอยู่อย่างมีความหมาย

กล่าวโดยสรุป ในประเด็นสุดท้ายนี้ บุคคลสามารถก้าวผ่านภาวะวิกฤตได้ หากเข้าใจในการดำรงตนให้  
 มีความสอดคล้องกลมกลืนกับชีวิต ซึ่งหมายถึงเข้าใจกับบริบทที่กำลังประสบและพร้อมที่จะปรับตัวไปตามบริบท  
 นั้น ด้วยการใช้อยุติธรรม โดยเห็นคุณค่าในตัวตน มองตนเองอย่างมีศักดิ์ศรี มีศักยภาพในการตระหนักรู้กับ  
 สถานการณ์ด้วยตนเอง แม้บุคคลจะไร้อิสรเสรีภาพแต่ยังยึดมั่นในการมองตนเองว่ามีเสรีภาพในการเลือกกำหนดวิถี  
 ชีวิตของตนเอง ซึ่งทำให้ชีวิตมีความหมายและพร้อมที่จะฝ่าฟันวิกฤตก้าวสู่ความสว่างไสวแห่งความเป็นตัวตน  
 ถึงจะได้ชื่อที่เรียกว่า “เป็นคนโดยสมบูรณ์”

## ข้อเสนอแนะ

### ข้อเสนอแนะในการนำผลการวิจัยไปใช้

1. จากผลการวิจัยที่พบว่าผู้ต้องโทษประหารชีวิตที่สามารถก้าวผ่านภาวะวิกฤตได้คือบุคคลที่มีปัญหา  
 เห็นคุณค่าในตัวตน มองตนเองว่ายังมีศักดิ์ศรี มีศักยภาพ มีคุณค่า แม้จะไร้อิสรเสรีภาพแต่ยังยึดมั่นในการมองตนเองว่า  
 มีเสรีภาพในการเลือกกำหนดวิถีชีวิตของตนเอง ซึ่งทำให้ชีวิตมีความหมายและพร้อมที่จะฝ่าฟันวิกฤตก้าวสู่ความ  
 เป็นตัวตนที่สงบสุขตามอัตภาพได้ ข้อค้นพบดังกล่าวนี้ สามารถนำมาใช้ในวิชาชีพจิตวิทยาการปรึกษา ในแง่ของ



การให้การปรึกษาเชิงจิตวิทยาทั้งแบบรายบุคคลและแบบกลุ่ม ทั้งในช่วงระหว่างผู้คดีและคดีเด็ดขาดแล้ว ดังรายละเอียดต่อไปนี้

1.1 ในช่วงระหว่างผู้คดี สามารถใช้ผลวิจัยเกี่ยวกับการเผชิญภาวะวิกฤตและการก้าวข้ามภาวะวิกฤต มาเป็นแนวทางในการเตรียมความพร้อมของผู้ต้องโทษให้มีจิตใจเข้มแข็ง โดยนักจิตวิทยาอาจเปิดโอกาสให้ผู้ต้องขังทบทวนประสบการณ์ที่ทำให้ตนเองต้องรับโทษว่าเกิดจากอะไร อันจะเป็นการปรับเปลี่ยนความคิด ความรู้สึก สร้างจิตใจให้เข้มแข็ง และพร้อมที่จะรับมือกับคำตัดสินให้เป็นผู้ต้องโทษประหารชีวิตของตนเอง

1.2 ในช่วงคดีเด็ดขาด ในแง่ของการดูแลจิตใจของนักโทษประหารชีวิต นักจิตวิทยาอาจให้การช่วยเหลือนักโทษประหารชีวิต โดยให้การปรึกษาเชิงจิตวิทยา เพื่อช่วยให้นักโทษประหารชีวิตเห็นถึงแหล่ง กำลังใจ อันเป็นพลังที่จะช่วยให้นักโทษประหารชีวิตมีพลังในใจที่จะก้าวข้ามภาวะวิกฤตไปได้อย่างเข้มแข็ง

### ข้อเสนอแนะในการวิจัยครั้งต่อไป

นักวิจัยสามารถนำผลที่ได้จากการวิจัยในครั้งนี้มาพัฒนาเป็นโปรแกรมการปรึกษาเชิงจิตวิทยาเพื่อ ทดลองใช้ในการเตรียมความพร้อมทางด้านจิตใจให้แก่ผู้ที่ต้องคำพิพากษาให้ประหารชีวิต และเป็นนักโทษ ประหารชีวิต

## บรรณานุกรม

- จารุวรรณ คงยศ. (2551). *การปรับตัวของผู้ต้องขังให้เข้ากับสภาพเรือนจำ: ศึกษาเฉพาะกรณีเรือนจำกลางคลอง เปรม*. (วิทยานิพนธ์ปริญญาศิลปศาสตรมหาบัณฑิต ไม่ได้ตีพิมพ์). มหาวิทยาลัยธรรมศาสตร์, กรุงเทพมหานคร.
- ชูศรี เลิศรัตน์เดชากุล. (2554). หน่วยที่ 10 ทฤษฎีและแนวปฏิบัติในการให้การปรึกษาแบบกวนิยม ใน *ประมวล สารະชุตวิชาแนวคิดทางการแนะแนวและทฤษฎีการปรึกษาเชิงจิตวิทยา หน่วยที่ 8-15*. (ฉบับปรับปรุง ครั้งที่ 1, น. 1-47), นนทบุรี: สาขาวิชาศึกษาศาสตร์ มหาวิทยาลัยสุโขทัยธรรมาธิราช.
- นิภา นิมมวล. (2548). *ปัจจัยที่มีผลต่อการปรับตัวของผู้ต้องขังเข้ากับสภาพแวดล้อมเรือนจำ ศึกษาเฉพาะกรณี ของทัณฑสถานหญิงกลาง*. (วิทยานิพนธ์ศิลปศาสตรมหาบัณฑิต ไม่ได้ตีพิมพ์). มหาวิทยาลัยธรรมศาสตร์, กรุงเทพมหานคร.
- นิรนาท แสนสา. (2556). หน่วยที่ 11 สังคมกับพฤติกรรมของคนในสังคม ใน *เอกสารการสอนชุดวิชาจิตวิทยาและ สังคมวิทยาพื้นฐานเพื่อการแนะแนว หน่วยที่ 8-15*. (ฉบับปรับปรุงครั้งที่ 1, น. 1-62) นนทบุรี: สาขาวิชาศึกษาศาสตร์ มหาวิทยาลัยสุโขทัยธรรมาธิราช.
- ปฤษฎา ชนะวรรษ และคณะ. (2556). *การเรียนรู้ความพอเพียงของชีวิตในเรือนจำและชีวิตหลังพ้นโทษ*. ในโครงการกำลังใจในพระราชดำริพระองค์เจ้าหลานเธอ พระองค์เจ้าพัชรกิติยาภา. กรุงเทพมหานคร: คณะครุศาสตร์ มหาวิทยาลัยราชภัฏพระนครศรีอยุธยา.
- พรรณเลขา พลอยสระศรี. (2546). *กระบวนการปรับตัวของผู้ต้องขังวัยหนุ่มในเรือนจำบางขวาง*. (วิทยานิพนธ์ ศิลปศาสตรมหาบัณฑิต ไม่ได้ตีพิมพ์). มหาวิทยาลัยธรรมศาสตร์, กรุงเทพมหานคร.

พระธรรมปิฎก (ป.อ.ปยุตโต). (2547). *ทุกข์สำหรับเห็น แต่สุขสำหรับเป็น*. กรุงเทพมหานคร: สำนักพิมพ์สายรุ้งกิจ.

ยุหวาด หิมโตะบุ๊ก และจิระสุข สุขสวัสดิ์. (2559). ประสบการณ์เส้นทางชีวิตสู่มหัศจรรย์หลังกำแพง.

*วารสารศึกษาศาสตร์ มสธ.*, 9 (2), 230-241.

วิกเตอร์ อี แฟรงเกิล. (2551). *มนุษย์ ความหมาย และค่าที่กักกัน แปลจาก (Man's search for meaning)* (อรทัย เทพวิจิตร, ผู้แปล). กรุงเทพมหานคร : สำนักพิมพ์ โอ้ พระเจ้า.

วิกรม กรมดิษฐ์. (2556). *คาถาชีวิต*. กรุงเทพมหานคร: สำนักพิมพ์ ฟรินซ์ดี จำกัด.

วิทวัส สิทธิพันธ์. (2549). *การศึกษาความพึงพอใจของผู้ต้องขังที่มีต่อการให้บริการจัดการศึกษาในเรือนจำจังหวัดมหาสารคาม*. (วิทยานิพนธ์ศิลปศาสตรมหาบัณฑิต ไม่ได้ตีพิมพ์). มหาวิทยาลัยราชภัฏมหาสารคาม, มหาสารคาม.

สมเด็จพระญาณสังวรสมเด็จพระสังฆราชสกลมหาสังฆปริณายก. (2557). *วจนธรรม*. กรุงเทพมหานคร:

สำนักพิมพ์ บริษัท อำนวยเจียม มาศสุก จำกัด.

สหรัก্ষ เจตมโนรมย์. (2552). *ห้าวันที่ฉันตื่นกับ ดิษ นัท ฮันท์*. กรุงเทพมหานคร: อมรินทร์ธรรมะ.

ตำรวจ วงศ์ขวัญ และนิธิพัฒน์ เมฆขจร. ผลการใช้ชุดกิจกรรมแนะแนวที่มีต่อการควบคุมตนของผู้ต้องขังเรือนจำกลางบางขวาง. *วารสารศึกษาศาสตร์ มสธ.*, 9(2), 285-293.

สุพจน์ อารีย์สวัสดิ์ และจิระสุข สุขสวัสดิ์. (2559). ความมั่นคงในการควบคุมตนของคนหลังกำแพง.

*วารสารวิชาการคุณธรรมความดี.*, 5(1), 1-19.

ไหมไทย ไชยพันธุ์. (2554). *ความสัมพันธ์ระหว่างความรู้สึกสอคล้องกลมกลืนกับความเครียดในการปฏิบัติงานของทหารในพื้นที่สามจังหวัดชายแดนใต้ โดยมีรูปแบบการเผชิญปัญหาเป็นตัวแปรส่งผ่าน*.

(วิทยานิพนธ์ศิลปศาสตรมหาบัณฑิต ไม่ได้ตีพิมพ์). จุฬาลงกรณ์มหาวิทยาลัย, กรุงเทพมหานคร.

อัจฉราวดี สุทธิพันธ์. (2555). *ประสบการณ์ด้านจิตใจของผู้ประสบภัยน้ำท่วมในอำเภอบางบัวทอง จังหวัดนนทบุรี*. (วิทยานิพนธ์ศึกษาศาสตรมหาบัณฑิต ไม่ได้ตีพิมพ์). มหาวิทยาลัยสุโขทัยธรรมาราช, นนทบุรี.